

LK

SUBASTAS

III







SUBASTAS

III

ABRIL 2026

Selección de platería criolla, colonial e indígena,
textiles sudamericanos, pintura costumbrista y clásica.

EXPOSICIÓN

Inicio: Lunes 13 de ABRIL hasta Jueves 23 de ABRIL

Todos los días
de 10:00 a 13:00 hs.
y de 14:00 a 20:00 hs.

Para una mejor atención por favor anuncie su visita
al teléfono de contacto.

UBICACIÓN

Esmeralda 920 - Piso 29 Of. 06

SUBASTA

Jueves 23 de ABRIL
19:00 hs.



IMPORTANTE

CONDICIONES

Comisión del comprador: 17% + IVA sobre la comisión.

Comisión del comprador SISTEMA DE PRE-OFFERTA: 12% + IVA sobre la comisión.

Cargo plataforma digital LiveSubastas: 3% sobre valor de martillo (15% o 20% según corresponda).

Pago del saldo: El comprador deberá cancelar el saldo pendiente dentro de los 5 días corridos (120 horas) posteriores a la finalización de la subasta.

Los lotes marcados con un asterisco (*) están sujetos al Impuesto Suntuario correspondiente (aplicable sobre el precio del martillo más la comisión).

El comprador debe tener presente, y lo acepta irrevocablemente al efectuar una oferta, que el precio de los lotes está expresado en dólares estadounidenses (USD). Por lo tanto, el pago deberá realizarse en billetes de dicha moneda.

Los compradores que puján en vivo a través de la plataforma digital (LiveSubastas), aceptan el cargo adicional del 3% sobre el precio de remate además de la comisión de la sala (17% o 12% según corresponda), es decir, pagarán un total del 20% o 15% (según corresponda) sobre el precio de remate más los impuestos correspondientes.

SISTEMA DE PRE-OFFERTA

Nuestro sistema de pre-oferta está diseñado para incentivar a aquellos clientes que, durante la exposición y antes del momento de la subasta, ya hayan garantizado sus ofertas en los lotes de su interés. Esta modalidad otorga una ventaja estratégica al momento de competir por un lote.

Si usted realiza una oferta bajo sobre en un lote que aún no haya recibido ninguna otra oferta, accederá al beneficio de una reducción de 5 puntos porcentuales en la comisión correspondiente a dicho lote.

En este caso, la comisión aplicable será del 12% + IVA, en lugar del 17% + IVA habitual.

Es importante tener en cuenta que al ofertar a través de la plataforma digital LiveSubastas, se adiciona un cargo de 3% a la comisión de la subasta.

Al alcanzar un total de diez lotes pre-ofertados, el beneficio se aplicará automáticamente a todos los lotes en los que el oferente tenga interés al momento de la subasta. Lo cual será efectivizado al momento de realizar el pago total a la casa de subastas.





LOTE 01 Rodolfo Ramos

“Caballo Criollo”

Escuela argentina (1937–2024).
Técnica mixta sobre papel, firmada
en el margen inferior derecho.
Medidas: 24 x 19 cm.

BASE: U\$D 1500



LOTE 02 Rodolfo Ramos

“Venado voleado”

Escuela argentina (1937–2024).
Técnica mixta sobre papel, firmada
en el margen inferior derecho.
Medidas: 24 x 19 cm.

BASE: U\$D 1500

Rodolfo Ramos, nació en Morón, Provincia de Buenos Aires en 1937 y falleció en Buenos Aires 2 de enero de 2024. Dos vocaciones diseñaron la personalidad de Rodolfo Ramos desde su infancia: el dibujo y el campo. El paisaje de la llanura bonaerense, y las costumbres de sus hombres lo impresionaron en sus frecuentes veraneos en los campos del sur de la Provincia de Buenos Aires, y los aprendió a reflejar con realismo y habilidad en sus dibujos de autodidacta. Luego, en la adolescencia estudió la pintura y la práctica del color con Gaspar Besares Soraire, y conoció la obra de Molina Campos con su costumbrismo humorístico. Trabajó como ilustrador publicitario, y plasmó su obra atraído por los hombres de la emancipación argentina, los caudillos y los héroes literarios camperos (Martín Fierro, Don Segundo Sombra, etc.). Dio a conocer sus trabajos en 1968 (Museo Histórico de Morón), y de ahí en más en innumerables exposiciones tanto en el país como en el exterior (Estados Unidos 1970 y 1994, Inglaterra 1990). Volcó en acuarelas y acrílicos, un amplio mundo de paisajes, personajes, trabajos bravíos, caballos y llanuras, en medio de una naturaleza inmensa y poderosa.



LOTE 03 **Ignacio Hamilton Fotheringham**

“Ordeñando” y “Cruzando la mar”

Escuela argentina (Siglo XX).

Acuarelas sobre papel firmadas y fechadas

“Buenos Aires, 1963” en el margen inferior derecho.

Medidas: 24 x 35 cm.

BASE: U\$D 1000

Ignacio Hamilton Fotheringham, nació en Río Cuarto, provincia de Córdoba, el 2 de enero de 1913.

Residió en Buenos Aires. Hijo del General del Ejército Argentino del mismo nombre. Discípulo de Florencio Molina Campos, al igual que su maestro, plasmó escenas costumbristas cotidianas del campo argentino, destacando la vida de sus personajes, las chinas, los criollos, los gauchos, los indios y de los animales que daban vida a los personajes y a la vida campestre, todo en un estilo particularmente humorístico e ingenuista. También plasmó escenas de polo.



LOTE 04 **Juan Carlos Castagnino**

“Caballos”

Escuela argentina (1908–1972).

Acuarela sobre papel, firmada y fechada

1966 en el margen inferior izquierdo.

Medidas: 50 x 60 cm.

BASE: U\$D 1500

Juan Carlos Castagnino, nació en Mar del Plata, el 18 de noviembre de 1908. Cursó sus estudios en la Escuela Superior de Bellas Artes, para luego concurrir a los talleres de Lino Enea Spilimbergo, a quien siempre consideró su maestro. También estudió con Victorica y Gómez Cornet. Ese mismo año expone en el Salón Nacional de Bellas Artes. Junto a Antonio Berni, Spilimbergo y Siqueiros, realiza los murales de la Quinta de Natalio Botana (director del diario “Crítica”), en Don Torcuato. En 1939 viaja a París, donde asiste al taller de André Lothe, y recorre Europa perfeccionando su arte junto a Braque, Léger y Picasso, entre otros. Regresa a la Argentina en 1941. Dibujante eximio, sus pinturas hablan del interior profundo y de los arrabales de Buenos Aires, de los espacios horizontales de la llanura, de la costa del río y de las orillas del mar, trigales y tropillas de alazanes fueron sus motivos recurrentes. Muere en Buenos Aires el 21 de abril de 1972.



LOTE 05 Aldo Chiappe

“Yegua con potrillo”

Escuela argentina (1962).

Bolígrafo sobre papel, firmado en el margen inferior derecho.

Medidas: 30 x 65 cm.

BASE: U\$D 2200

Aldo Chiappe, pintor e ilustrador argentino. Su obra gira en torno a la naturaleza, el campo y los gauchos. En su trabajo utiliza técnicas como grafito, acuarela, acrílico y digital. Realizó trabajos para la Fundación Vida Silvestre Argentina, Aves Argentinas, Fundación Azara, editorial A-Z, editorial L.O.L.A., editorial AGEA (El Clarín), National Geographic Society y editorial Albatros. Llevó a cabo ilustraciones para artículos del diario Clarín, la revista Genios, la revista Jardín (AGEA), la revista A-Z-Diez (A-Z) y National Geographic Magazine. También realizó colaboraciones en guías de aves y diferentes libros sobre mamíferos de la Argentina. Algunos de sus trabajos fueron exhibidos en distintas exposiciones y varias de sus obras forman parte de colecciones particulares. En 2013 fue distinguido por el Ministerio de Ciencia, Tecnología e Innovación Productiva de la Nación y también ha recibido reconocimientos internacionales por sus ilustraciones tales como en el diario Clarín de parte de la Society of Publication Designers y de The Society for News Design, entre otros.



LOTE 06 **Juan León Pallière**

“Interior de pulpería”

Escuela argentina, Precursores (1823–1887).

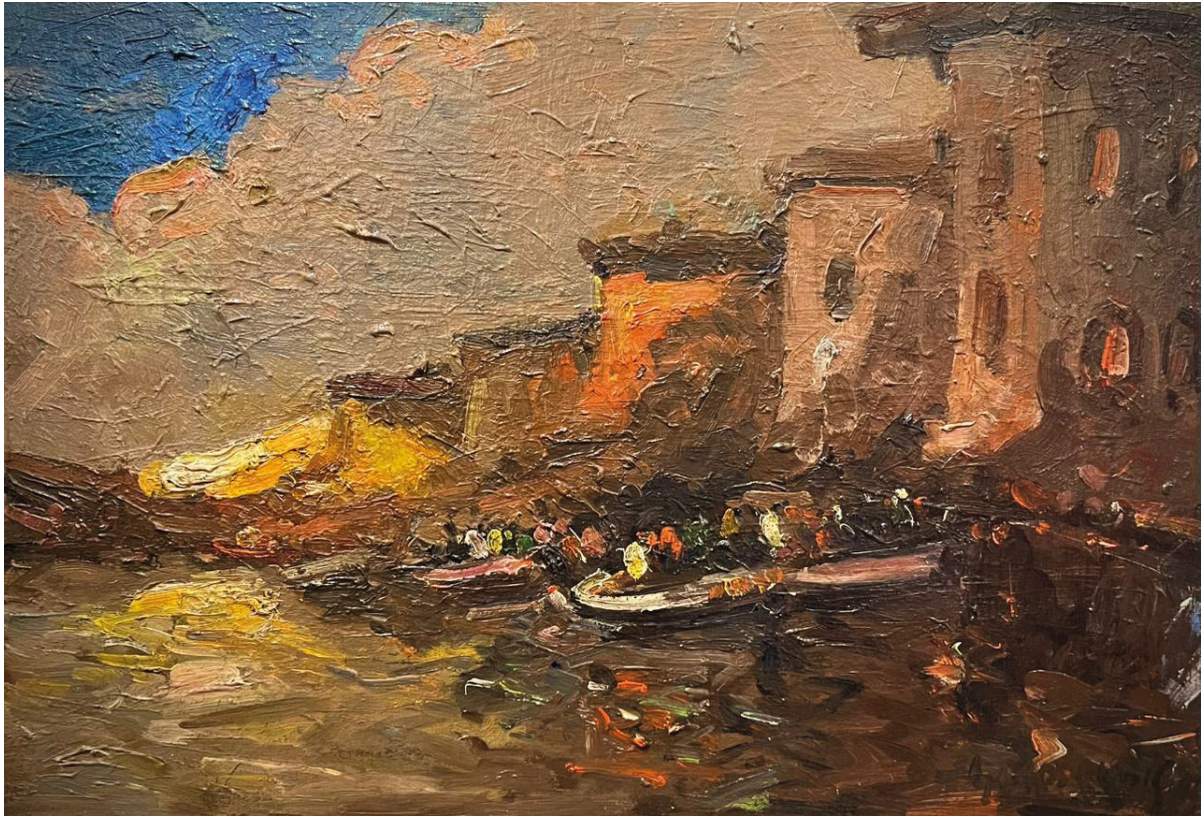
Boceto en tinta y lápiz sobre papel, representando una escena costumbrista de pulpería, firmado en el margen inferior central.

Diámetro: 18 cm.

Procedencia: Colección privada.

BASE: U\$D 2500

*Juan León Pallière, nació en Río de Janeiro en 1823, fue inscrito como ciudadano de Francia por su padre, el pintor Arnaldo Julián Pallière, país al cual fue llevado en 1830 y falleció en Lorris, Francia en 1887. Estudió en el taller de F. E. Picot en París. En 1848 pasó por Buenos Aires en viaje a Río de Janeiro donde se inscribió en la Academia de Bellas Artes dirigida por Alfonso Taunay. Por medio de una beca estudió en la Academia de Francia en Roma en 1850, se perfeccionó en Europa y volvió a Buenos Aires en 1855 residiendo hasta 1866, con algunas interrupciones, ya que viajó y recorrió Chile, Brasil, Uruguay y el interior argentino. Tuvo por discípulos a Ventura Miguel Marcó del Pont y Enrique Sheridan. Desde su arribo a la Argentina, pintó tipos y costumbres, realizando una obra considerable de dibujante, acuarelista, pintor de óleos y litógrafo. En 1864 y 1865 ejecutó un álbum de 52 litografías editado por Pevilain que reproduce sus obras pictóricas inspiradas en temas americanos. Su lienzo más importante fue *El Gaucho enamorado* de 1861, e *Idilio criollo* en el Museo Nacional de Bellas Artes. Al final de su residencia en Buenos Aires realizó decoraciones murales en el Teatro Coliseo y proyectos arquitectónicos como el de la fachada del Colegio Nacional Catedral al Norte. En 1866 regresó a Francia. Expuso en el Salón de París entre 1864 y 1889. En Francia abandonó su temática criolla para dedicarse al costumbrismo europeo y a la pintura histórica y mitológica.*



LOTE 07 **Stephen Koek Koek**

“Atardecer en el puerto”

Escuela argentina - 1887 - 1934

Óleo sobre madera terciada - Firmado en el margen inferior derecho.

Medidas: 34,3 x 50,7 cm.

BASE: U\$D 1500

Stephen Koek Koek, nació en Londres el 15 de octubre de 1887 y falleció en Santiago de Chile el 20 de diciembre de 1934. Comienza a pintar en 1901 y se tiene noticias de su estancia en Lima en 1910. Expone en Mendoza en 1914, traba amistad con el pintor Roberto Azzoni y se casa con su hermana Nella Azzoni. Viajó y expuso en Bahía Blanca en 1917 y en el Salón Moretti de Montevideo en 1918. Se instala en Banfield y expone en la Cooperativa Artística de calle Corrientes 641 de Buenos Aires en 1919 y en Witcomb en 1920. Viaja a Montevideo, expone en Galería Moretti en 1922. Viaja a Lima y expone en el Paláis, Río de Janeiro en 1923, en Paraná, Córdoba, Salta, Rosario, 25 de Mayo y Chivilcoy en 1924. Pinta durante seis meses en Chivilcoy en 1925 y expuso en el Colegio Nacional. Expone en La Plata en 1927, Cooperativa Artística en 1929, Bahía Blanca en 1931 y en Ungaro y Bárbara en 1932. Se radica en Rosario en 1933, se radica en Montevideo en 1934 y gracias al pasaje que le regaló Menéndez Behety, viaja a Chile donde es hallado muerto en un hotel. Pintor de técnica sutil y vigorosa, una obra suya, marina, paisaje o interior, es algo difícilmente confundible, pues pone en él, toda su alma, todo su temperamento, y este es un modo de ser único y de dar una nota propia en el arte. Su manera impresionista no recuerda a otro.



LOTE 08 Eduardo Sivori

“Vaca”

Escuela argentina (1847–1918).

Óleo sobre tabla, firmado en el margen inferior izquierdo.

Medidas: 14,5 x 25 cm.

BASE: U\$D 800

Eduardo Sivori, Nació en Buenos Aires el 13 de octubre de 1847 y murió en la misma ciudad el 5 de junio de 1918. En 1859, cuando contaba doce años de edad, se presentó para disputar una beca de estudios de pintura en Europa, pero fue rechazado por su corta edad. Viajó a Europa en 1873 y a su regreso en 1876 promovió la fundación de la Sociedad Estímulo de Bellas Artes, reuniendo en su casa a Alfredo París, Carlos Gutiérrez, Eduardo Schiaffino, a su hermano Alejandro Sivori y al pintor veneciano Aguyari, para tal fin. Realizó estudios en la Sociedad con Cartón, Aguyari y Romero. De regreso a París, donde residió desde 1882 hasta 1891, trabajó bajo la dirección de Jean Paul Laurens, Collin, Hannoteau y Pubis de Chavannes. La frecuentación de los talleres de importantes pintores en París y el conocimiento de los impresionistas, contribuyeron a decidir la evolución de su visión y de su técnica, aunque no adoptó la estética y los procedimientos de estos últimos. Los paisajes y figuras de la tierra natal, retratos y composiciones, confirman la calidad de este notable artista argentino.



LOTE 09 Luis A. Cordiviola

“Caballo serrano”

Escuela argentina (1892–1967).

Óleo sobre tela, firmado en el margen inferior derecho.

Medidas: 35 x 48 cm.

BASE: U\$D 800

Luis A. Cordiviola, nació en Buenos Aires el 1 de julio de 1892 y murió en San Isidro en 1967. Profesor de Dibujo egresado de la Academia Nacional de Bellas Artes en 1916. Por medio de una beca del Gobierno Nacional viajó a Francia en 1912 y concurrió a las academias Grande Chaumière, Colarossi y al taller de Louis Anquetin en París. Viajó a Europa y recorrió España, Francia, Alemania, Holanda y Bélgica. Desde 1942 alternó su trabajo entre su casa de San Isidro y su hogar en Tanti. Expuso individual desde 1924 en galerías Van Riel, Amigos del Arte, Witcomb, Müller y en la Dirección Nacional de Bellas Artes. Concurrió al Salón Nacional desde 1911, Salón de Rosario, Chile y Perú en 1953, bienales de Madrid y Venecia, Internacional de San Francisco Estados Unidos, Francia, España, Italia. Obtuvo Premio Estímulo en 1916 y Primer Premio en 1922 y 1924 en el Salón Nacional. Medalla de Plata en el Salón de Otoño de Rosario en 1918. Su primera etapa pictórica coincide con la estadía europea marcada por la representación del paisaje. En París pintó motivos campestres y escenas urbanas. Las vistas mallorquinas envueltas en su particular luminosidad probablemente determinaron su obsesión por los panoramas diáfanos y en busca de esa claridad se radicó en Cabalango, Córdoba y desde allí, sus obras se plagaron de atmósferas claras, cuya diáfandad contribuyó a resaltar cada objeto de la escena. A la vegetación, las llanuras y serranías que pintaba, incorporó cierta fauna autóctona: vacas, terneros, cabras, chivos y caballos fueron algunos. En ese momento el paisajista cedió paso al animalero, marcando el inicio de su segunda etapa de producción. En muchas de sus obras la solidez corpórea del animal destaca sobre el fondo gracias al tratamiento lumínico y el volumen logrado resultado de un minucioso modelado. Además de poner de manifiesto sus virtudes de dibujante, responde a los conocimientos sobre anatomía y a su gran capacidad analítica y observación.



LOTE 10 **Serafin Marsal**

“OCARAIGUÁ” (21 cm.), “MBARAKÁ MBOPUJHA” (15 cm.) y “KYJHA PORA” (18 cm.).
Terracotas. Paraguay, 1862–1956.

BASE: U\$D 450



LOTE 11 **Serafin Marsal**

“ÑA CAÍ” (17,5 cm.), “AÑA MITARÉ” (12,5 cm.)
y “YEHECAVO” (20,5 x 15 cm.).
Terracotas. Paraguay, 1862–1956.

BASE: U\$D 450



LOTE 12 **Serafin Marsal**

“ÑEMBISÓ” (17 cm.), “CAAHĪ JHE” (13 cm.)
e “INDIA CHAMACOCO” (8 x 19 cm.).
Terracotas. Paraguay, 1862–1956.

BASE: U\$D 450



LOTE 13 **Serafin Marsal**

“NARANJA AHEE” (22 cm.), “CAAHĪ JHE” (13
cm.) e “ICUARAPE” (21 cm.).
Terracotas. Paraguay, 1862–1956.

BASE: U\$D 450

***Serafin Marsal**, nació en Cardona, Cataluña. Estudió en la Academia de Bellas Artes en Barcelona, y emigró a Buenos Aires. Una de sus esculturas, un busto del educador Sarmiento, permanece hasta hoy en una plaza dedicada al profesor. En 1907, a los 46 años y en el auge de su reconocimiento artístico, Marsal se mudó a Asunción en Paraguay. Dio clases en la Escuela de Artes y empezó a producir pequeñas estatuas de arcilla, que representaban de forma perfecta el pueblo paraguayo. Falleció en 1956.*



LOTE 14 **Armando Repetto**

“Alto en el Río”

Escuela argentina - 1893 - 1968

Óleo sobre tela, firmado en el margen inferior derecho.

Medidas: 70 x 90 cm.

BASE: U\$D 3500

***Armando Repetto**, nace en Buenos Aires en el año 1893. Su formación académica la realiza en Ingeniería Civil, profesión que ejerció y de la que fue docente. Recién en 1940 efectúa su primera exposición individual tras haber cursado en la Asociación Estímulo de Bellas Artes. La rigurosidad propia del dibujo técnico caracteriza su estilo que, sin embargo, busca plasmar la esencia poética de la realidad. El trabajo de los cielos brumosos, tormentosos o bajo la luz tenue del atardecer se destaca en sus obras, marcadas también por un trabajo de los grises. Dentro de sus vastas temáticas se encuentran las figuras gauchescas, las naturalezas muertas, el mundo del trabajo y los paisajes rurales y urbanos (en especial, los del barrio de La Boca). Integra el Grupo de la Realidad Poética junto a los artistas Cleto Ciocchini, David Heynemann, Gastón Jarry y Clemente Lococo. Con ellos, en 1957, realiza en la ciudad de Nueva York una exposición colectiva, que se suma a las numerosas muestras individuales y grupales que ha efectuado a lo largo de su carrera. Su última exposición tiene lugar en la Galería Katerotxiipi de Mar del Plata. Fallece en 1968.*



LOTE 15 **Hans Müller**

Hans Müller (1873–1937), escuela austríaca.

Bronce con pátina dorada representando a un jinete montando su caballo.

Firmado en la base.

Medidas: 19 x 17 x 7 cm.

Base: 4 x 17,5 x 10 cm.

BASE: U\$D 1000

***Hans Müller**, nació en Viena, Austria, el 10 de enero de 1873. Fue un escultor austríaco e hijo de Francis Xavier. Estudió en la Escuela de Artes Aplicadas y en la Academia de Bellas Artes de Viena bajo la dirección de Edmund von Hellmer y Karl Ludwig August Kuehne, siendo también alumno de Hellmer en la Academia de Arte de Viena. Aunque es probablemente más conocido por sus retratos y bustos escultóricos de personajes destacados de la sociedad vienesa, también realizó esculturas figurativas y de animales, especialmente perros de caza. Entre 1900 y 1905 trabajó en el estudio de Friedrich Christoph Hausmann en Frankfurt am Main. Desde 1909 fue miembro de la cooperativa de artistas vieneses. Varias de sus esculturas se encuentran actualmente en exhibición permanente en el Museo Simu de Bucarest. Murió en 1937.*



LOTE 16 **Lebrillo**

Confeccionado en cerámica vidriada.

España, fines del siglo XIX.

Diámetro: 24 cm. Base: 14 cm.

BASE: U\$D 100



LOTE 17 **Figuras mapuches**

Artesanía mapuche, principios del siglo XX.

Talladas en asta, representando un hombre y una mujer; esta última portando en su espalda una cuna con un niño.

BASE: U\$D 200



LOTE 18 Manuel Lombardi

“Milico”

Escuela argentina. Buenos Aires, 1910.
Bronce, firmado en la base “Lombardi”,
con iniciales “D. V. L.”.
Medidas: Altura: 35 cm.
Base: 15 x 13 cm.

BASE: U\$D 800



LOTE 19 Manuel Lombardi

“Soldado del Batallón Provincial, Buenos Aires 1880”

Escuela argentina.
Interesante bronce, firmado en la base.
Sello de fundición Sarubbi y Barili.
Medidas: Altura: 34 cm.
Base: 14 x 12,5 cm.

BASE: U\$D 800



LOTE 20 Chañantuco

Confeccionado sobre matrón de lana hilada a mano. Ornamentado con flecos en tonos rojo, naranja, violeta y rosa. Finales del siglo XIX. Medidas: 97 x 100 cm.

BASE: U\$D 500



LOTE 21 Matra

Destacada matra realizada en lana con técnica de laboreo. Peinecillo central. En tonos verde, violeta, amarillo, rosa, rojo y natural. Siglo XX. Medidas: 107 x 92 cm.

BASE: U\$D 2500



LOTE 22 Poncho de Sesenta Listas

Campo de algodón listado en color verde. Guarda tejida perimetral con flecos. Ejemplar poco frecuente en esta tonalidad. Paraguay, siglo XIX. Medidas: 192 x 127 cm. Flecos: 8 cm. Boca: 33 cm.

BASE: U\$D 3500





LOTE 23 Poncho inglés

Paño en tonos ocre, marrón y azul, con diseño ondulado y dos calles con motivos de herraduras.

Último cuarto del siglo XIX. En excelente estado de conservación.

Medidas: 215 x 133 cm; 211 x 142 cm.

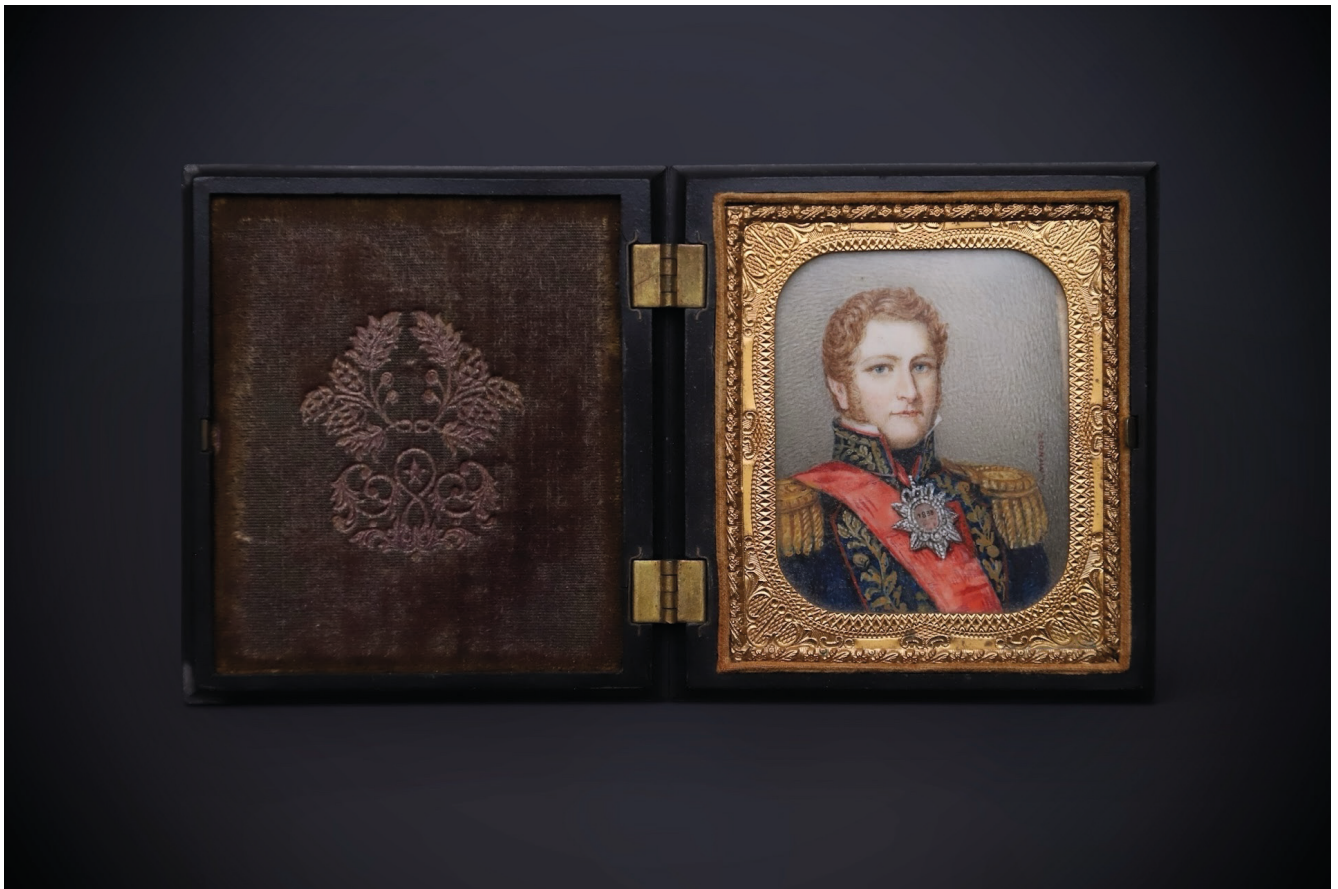
Flecos: 10 cm.

Boca: 32 cm.

BASE: U\$D 2000







LOTE 24 **Juan Manuel de Rosas**

“Retrato de J. M. de Rosas”

Importante miniatura en acuarela sobre marfil, firmada al centro a la derecha: A. Méndez y fechada 1833. Notable pieza iconográfica, correspondiente a uno de los escasos retratos de época de Juan Manuel de Rosas.

Reproducida en el libro “Iconografía de Rosas y de la Federación”, pág. 157.

Medidas: 6,5 x 5 cm.

Procedencia: Ex colección Octavio C. Assunção, Montevideo.

BASE: U\$D 7000



LOTE 25 **Gorro de manga**

Pieza federal realizada en paño rojo punzó, ornamentada con bordados en hilos de plata. Este tipo de gorro fue utilizado por cuerpos armados y policiales vinculados al régimen de Juan Manuel de Rosas, formando parte de la indumentaria característica del período rosista. Raro ejemplar conservado de la época.
Buenos Aires, circa 1850.

BASE: U\$D 4500



LOTE 26 **Mesa de apoyo**

De madera de quebracho, de líneas rústicas y con cajón central. Circa 1950.

Medidas: 101 x 33 cm. Altura: 45 cm.

BASE: U\$D 600



LOTE 27 **Baticola**

Realizada en plata, cincelada con motivos de hojas y flores, con media caña de oro en el borde. Tiros de eslabones cuadrados intercalados con flores.

Punzón: D. Nano.

Entre Ríos, fines del siglo XIX.

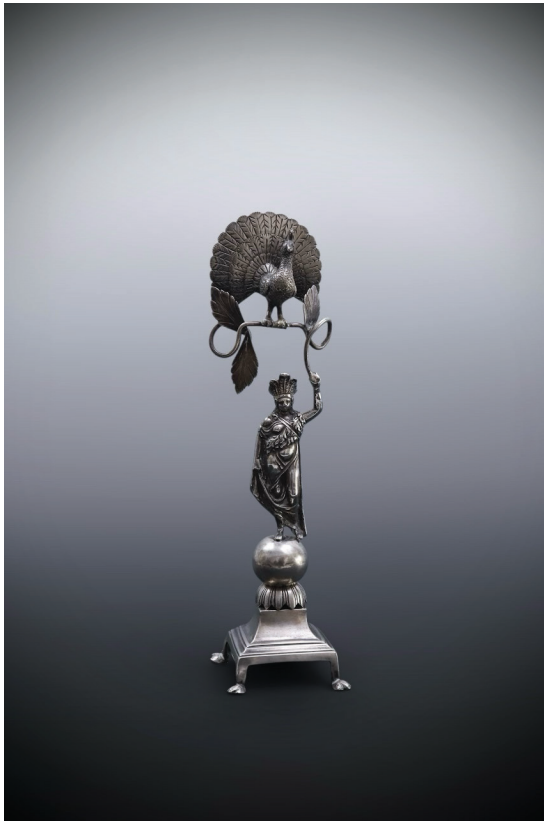
Medidas: Largo: 54 cm. Centro: 8 cm.

Peso: 232 grs.

BASE: U\$D 1400

NANO, Dionisio, Platero italiano establecido en Concepción del Uruguay (Pcia. de Entre Ríos). En 1895 tenía 41 años, era casado, sabía leer y escribir y era dueño de la casa donde vivía.

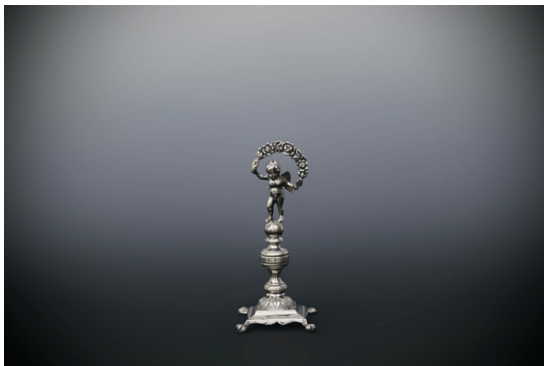




LOTE 28 **Paliteiro**

Realizado en plata. Base lisa de sección cuadrada, escalonada, con cuatro apoyos en forma de garra. Fuste fundido y cincelado representando la figura de una india sosteniendo una rama sobre la cual se posa un pavo real. Sin punzones visibles. Siglo XIX. Medidas: Altura: 24 cm. Base: 6,5 x 6,5 cm. Peso: 220 grs.

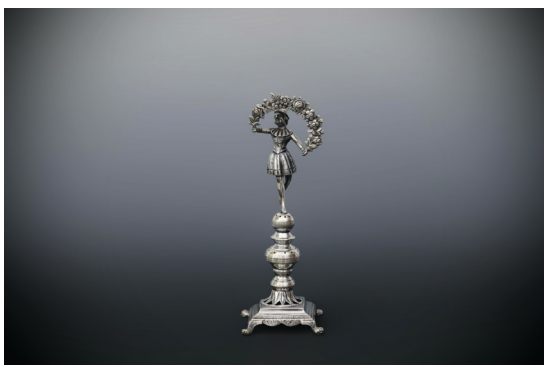
BASE: U\$D 1200



LOTE 29 **Paliteiro**

Realizado en plata fundida y cincelada. Base de sección cuadrada con apoyos de garra y bola. Fuste abalaustrado con ornamentación moleteada. Remate con figura de angelito sosteniendo guirnalda de flores. Punzones: "10 dinheiros" y de orfebre. Siglo XIX. Medidas: Altura: 15 cm. Base: 6 x 6 cm. Peso: 130 grs.

BASE: U\$D 1200



LOTE 30 **Paliteiro**

Realizado en plata fundida y cincelada. Base de sección cuadrada con apoyos de garra. Fuste abalaustrado con ornamentación moleteada. Remate representando figura de niña sosteniendo una guirnalda de flores. Punzón: "P" coronada. Portugal, siglo XIX. Medidas: Altura: 19 cm. Base: 6,5 x 6,5 cm. Peso: 192 g.

BASE: U\$D 1500



LOTE 31 **Paliteiro**

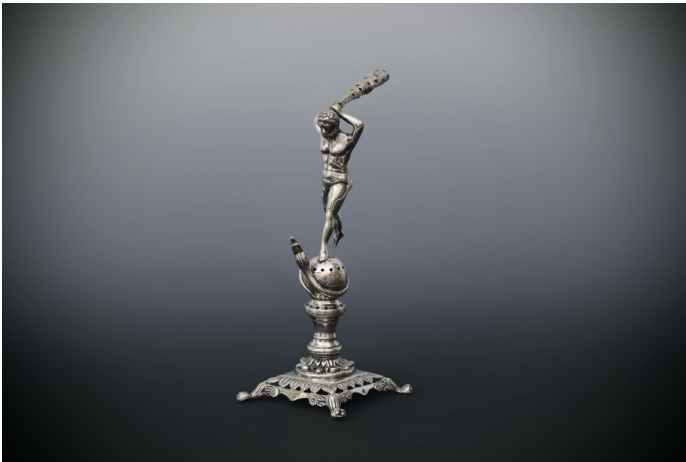
Realizado en plata. Base circular cincelada con decoración vegetal y tres apoyos. Cuerpo central moldurado. Remate fundido y cincelado representando una figura femenina sosteniendo una guirnalda floral.

Punzones: "A A" de orfebre y "P" coronada.

Portugal, siglo XIX.

Medidas: Altura: 17 cm. Base: 7,5 cm. Peso: 248 g.

BASE: U\$D 1500



LOTE 32 **Paliteiro**

Realizado en plata. Base de sección cuadrada, fundida, cincelada y calada con motivo de hojas y apoyos de garra. Fuste abalaustrado con ornamentación moleteada. Remate con figura de Hércules matando a la serpiente, fundida y cincelada. Punzones: "10 dinheiros" y de orfebre. Siglo XIX.

Medidas: Altura: 21 cm. Base: 8 x 8 cm.

Peso: 274 grs.

BASE: U\$D 1700



LOTE 33 **Paliteiro**

Realizado en plata. Base calada y cincelada, de sección cuadrada con apoyos de garra. Fuste en forma de urna con ornamentación moleteada.

Escena con aves bebiendo agua de una fuente.

Remate con figura de hombre sentado.

Punzones: "L" y de orfebre. Siglo XIX.

Medidas: Altura: 20 cm. Base: 6,5 x 6,5 cm.

Peso: 269 grs.

BASE: U\$D 1500



LOTE 34 Paliteiro

Realizado en plata. Base cuadrada lisa y escalonada. Figura fundida y cincelada representando una mujer sosteniendo una gran bandeja. Punzones: "P" coronada y de orfebre. Marca de ensayador. Siglo XIX. Medidas: Altura: 13 cm. Base: 5,5 x 5,5 cm. Peso: 182 grs.

BASE: U\$D 900



LOTE 35 Poncho araucano

Poncho de lana color azul añil, con cinco calles de guardas de laboreo con motivos de cruces y chacanas.

Presenta flecos torcidos en ambos extremos. Siglo XIX.

Medidas: 113 x 134 cm. Flecos: 12 cm. Boca: 28 cm.

BASE: U\$D 5000





LOTE 36 **Estribo sandalia**

Realizado en plata. Empeine cincelado con motivos de roleos vegetales y aplicación de oro cincelado.

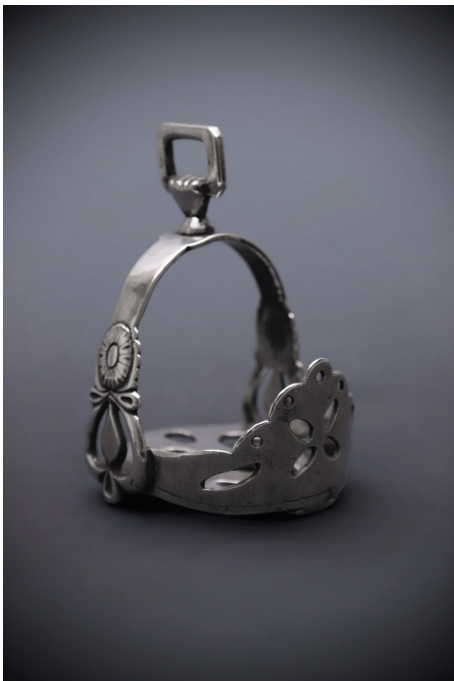
Arco con ornamentación lineal acanalada y flores con hojas en la parte superior. Ojo cuadrado liso.

Siglo XIX.

Medidas: 16 x 19 x 9 cm.

Peso: 500 grs.

BASE: U\$D 3000



LOTE 37 **Estribo sandalia**

Realizado en plata. Baranda calada con diseños geométricos. Arco cincelado y calado con motivo de flor. Ojo cuadrado sostenido por figura de puño.

Circa 1770.

Medidas: Altura: 14 cm. Pisada: 8,5 x 9,5 cm.

Peso: 406 grs.

BASE: U\$D 2000



LOTE 38 **Estribo sandalia**

Realizado en plata, de ornamentación lisa, con aplicación en el empeine de corona de laureles cincelada. Argentina, siglo XIX.

Medidas: 22 x 10 x 12,5 cm. Peso: 447 grs.

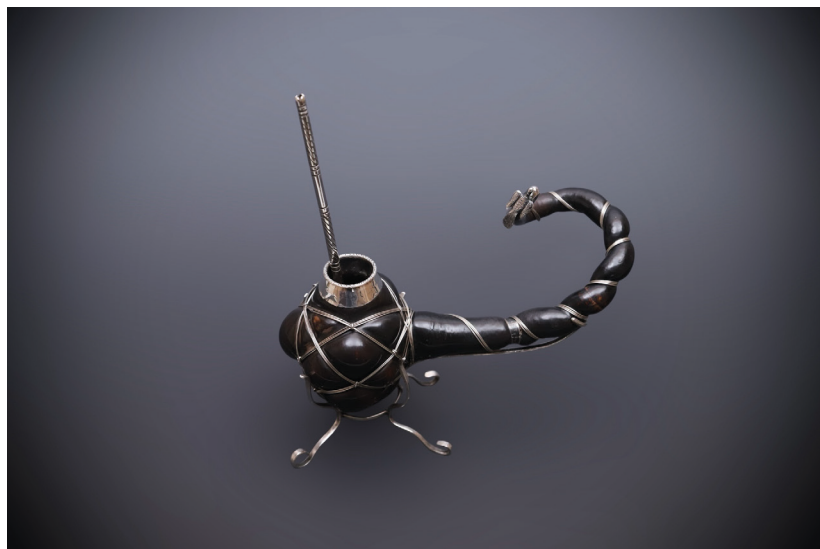
BASE: U\$D 1500



LOTE 39 **Mate brasileño**

Calabaza de gran tamaño con boquilla de plata cincelada con motivos de roleos e incrustaciones de piedras de color rojo. Bombilla de plata y oro, cincelada siguiendo la misma ornamentación. Brasil, siglo XX.
Medidas: 18 x 11 cm. Bombilla: 25 cm.

BASE: U\$D 450



LOTE 40 **Mate atado**

Importante mate de calabaza realizado mediante técnica de ataduras durante el crecimiento de la planta, formando protuberancias lobuladas irregulares en toda su superficie. Presenta alambres de plata a lo largo de los surcos. Remate de plata con representación de ave en el extremo de la cola. Boquilla de plata lisa con borde cincelado con motivo de flores. Base de plata. Bombilla de plata cincelada.
Buenos Aires, mediados del siglo XIX.
Medidas: 10 x 21 cm. Bombilla: 20,5 cm.

Procedencia: colección privada.

BASE: U\$D 2200





LOTE 41 Pandame de Mate y Pebetero

Importante conjunto de mate y pebetero realizados en plata. Punzón: M.R. Buenos Aires, circa 1870. Notable conjunto, poco frecuente de hallar, compuesto por mate y pebetero de igual diseño realizados por el mismo orfebre y de gran calidad de ejecución.

Mate:

Realizado en plata. Base de sección circular acampanada con facetas cinceladas con motivos de hojas y flores. Fuste fundido y cincelado representando un águila con las alas abiertas. Cuenco gallonado, cincelado con motivos de hojas de acanto. Bombilla cincelada y gallonada. Medidas: Altura: 21 cm. Base: 10 cm. Boca: 3 cm. Peso: 333 grs. Con bombilla: 392 grs. Bombilla: 22 cm.

Pebetero:

Realizado en plata. Cuenco abierto cincelado con motivo de gallones. Fuste fundido y cincelado representando un águila con las alas abiertas. Base de sección circular acampanada con facetas cinceladas con motivos de hojas y flores. Medidas: Altura: 17 cm. Base: 11 cm. Cuenco: 8 cm. Peso: 269 grs.

BASE: U\$D 5000



LOTE 42 **Mate**

Realizado en plata. Base circular acampanada, cincelada con motivo de roleos. Fuste formado por cuatro brazos lisos. Cuenco redondo, cincelado en su mitad superior con diseños vegetales.

Buenos Aires, primera mitad del siglo XIX.

Medidas: Altura: 18 cm. Base: 9 cm. Boca: 3 cm. Bombilla: 20 cm.

Peso: 197 grs. Con bombilla: 250 grs

BASE: U\$D 1500



LOTE 43 **Mate**

Realizado en plata. Base de sección acampanada, burilada. Fuste abalastrado del que parten tres brazos fundidos y cincelados en forma de animales mitológicos. Cuenco redondo burilado con motivos vegetales y soaje central cincelado. Asas fundidas y cinceladas siguiendo la misma ornamentación del fuste. Iniciales "T. O. de A." grabadas. Buenos Aires, siglo XIX.

Medidas: Altura: 19 cm. Base: 7 cm. Boca: 3 cm. Bombilla: 19 cm.

Peso: 294 grs. Con bombilla: 338 grs.

BASE: U\$D 1500





LOTE 44 Poncho Pehuenche

Importante poncho realizado en lana. Campo color azul añil con cinco calles de finísima guarda de laboreo con diseños geométricos en color natural y rojo, enmarcadas por listas en tonos añil, dorado, verde y rojo. Boca con trabajo de piececillo y yancal. Flecos torcidos. Medios del siglo XIX.

Medidas: 160 x 165 cm. Flecos: 13 cm. Boca: 27 cm.

BASE: U\$D 10000



LOTE 45 Verijero

Cuchillo de plata cincelado con motivo gallonado. Agarradera fundida y cincelada representando una mano sosteniendo un ramo de flores. Punzón: N. Pietre. Hoja marca La Movediza. Buenos Aires, principios del siglo XX. Medidas: Hoja: 12,5 cm. Cabo: 9,5 cm. Total: 25,5 cm.

BASE: U\$D 1000



LOTE 46 Cuchillo

Cabo y vaina profusamente cincelados con roleos fitomorfos y aplicaciones de oro. Agarradera fundida y cincelada. Iniciales "A. E. M.". Hoja marca Solingen, Arbolito. Punzón: Casa Escasany. Buenos Aires, primera mitad del siglo XX.

BASE: U\$D 800



LOTE 47 Verijero

Realizado en plata. Cincelado con motivo de roleos, hojas y flores. Punzón: Casa Escasany. Hoja de acero marca El Cazador. Buenos Aires, primera mitad del siglo XX. Medidas: Cabo: 8,5 cm. Hoja: 10 cm. Total: 20 cm.

BASE: U\$D 700

CASA ESCASANY, fue una icónica joyería y relojería argentina fundada en 1892 por los hermanos catalanes Ramón y Manuel Escasany en Buenos Aires. Se convirtió en la más importante del país, destacando por su icónico edificio con relojes y el "Álbum Recuerdo". La firma, pionera en marcar precios y vender por catálogo, cerró su sede central en la década de 1980.





LOTE 48 **Llankatu**

Importante pectoral araucano

Realizado con chaquiras y monedas colgantes de plata.

Bibliografía: **Reproducido a página completa en el libro Mapuche. Arte de los Pueblos del Sur, p. 124.**

Medidas: 43 x 15 cm.

Procedencia: Ex colección Nicolás García Uriburu.

BASE: U\$D 1500



LOTE 49 **Llankatu**

Importante pectoral araucano

Realizado con chaquiras y pieza central de plata cincelada con motivo de rostro y discos colgantes.

Bibliografía: **Reproducido a página completa en el libro Mapuche. Arte de los Pueblos del Sur, p. 133.**

Medidas: 31 x 8 cm.

Procedencia: Ex colección Nicolás García Uriburu.

BASE: U\$D 1500



LOTE 50 **Llankatu**

Importante pectoral araucano

Realizado con chaquiras, tubos de plata y monedas colgantes.

Bibliografía: **Reproducido a página completa en el libro Mapuche. Arte de los Pueblos del Sur, p. 128.**

Medidas: 27 x 11 cm.

Procedencia: Ex colección Nicolás García Uriburu.

BASE: U\$D 1500



LOTE 51 Espuelas ranqueles

Realizadas en plata. Arco de borde ondulado, cincelado con motivos de hojas encontradas. Pihuelo fundido representando cabeza de caballo. Rodaja con guardapolvo. Alzaprimas y taloneras de canevoles. Siglo XIX. Medidas: 18 x 8 cm. Rodaja: 5,5 cm. Peso: 1100 grs.

BASE: U\$D 1500



LOTE 52 **Mate pampa**

Realizado en plata. Tres apoyos lisos unidos por un anillo, cincelados en el extremo superior con motivo lineal y de “ojo de perdiz”. Cuenco burilado con motivos de hojas. Soaje cincelado con motivo geométrico en la boca. Bombilla cincelada. Siglo XIX. Medidas: Altura: 14,5 cm. Boca: 3 cm. Peso: 191 grs. Con bombilla: 208 grs.

BASE: U\$D 800



LOTE 53 **Mate araucano con salvilla**

Realizado en plata batida. Salvilla lisa con tres apoyos fundidos y borde elevado con cincelado de líneas. Fuste abalaustrado liso con disco calado en la parte superior, del cual penden figuras geométricas en forma de rombos. Cuenco liso con ornamentación de ojo de perdiz en la mitad superior y borde ondulado superpuesto en el centro. Asas lisas en forma de “S”. Con bombilla ornamentada con diseños geométricos. Siglo XIX. Medidas: Altura: 15 cm. Salvilla: 12,5 cm. Boca: 3,5 cm. Bombilla: 18,5 cm. Peso: 294 grs. Con bombilla: 361 grs.

BASE: U\$D 1600



LOTE 54 **Mate**

Realizado en plata. Cuenco y tres apoyos profusamente cincelados con motivos de pimpollos y hojas, de impronta indígena. Siglo XIX. Medidas: Altura: 14 cm. Boca: 3 cm. Peso: 227 grs.

BASE: U\$D 800



LOTE 55 Par de estribos

Realizados en plata. Faldas cinceladas con motivos vegetales de inspiración indígena. Arco y ojo cincelados siguiendo la misma ornamentación. Siglo XIX.

Medidas: 17 x 12 cm. Pisada: 7,5 cm.

Peso: 748 grs.

BASE: U\$D 3000



LOTE 56 **Mate Coquimbo**

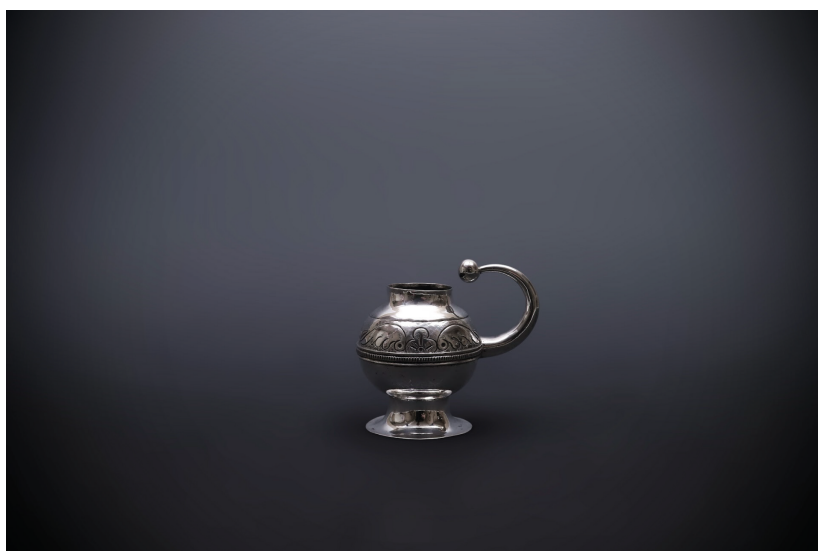
Realizado en plata. Base de sección circular lisa. Cuenco redondo, burilado en la parte superior con motivo de hojas.

Dos asas. Chile, siglo XIX.

Medidas: Altura: 8,5 cm. Boca: 3,5 cm. Base: 6,5 cm.

Peso: 155 grs.

BASE: U\$D 600



LOTE 57 **Mate Coquimbo**

Cuenco circular cincelado con motivos de hojas en la mitad superior y soaje central cincelado con diseño lineal. Asa lisa con remate de bola.

Base lisa. Chile, Siglo XIX.

Medidas: Altura: 9 cm. Base: 5,5 cm. Boca: 3,5 cm. Peso: 135 grs.

BASE: U\$D 900



LOTE 58 Tupo araucano

Realizado en plata batida. Disco cincelado con motivo de cruz, con borde perlado.

Ornamentado con campanillas colgantes. Alfiler liso de plata batida. Siglo XIX.

Medidas: Largo: 20 cm. Disco: 7,5 cm de diámetro. Peso: 38 grs.

BASE: U\$D 800



LOTE 59 Tupo araucano

Realizado en plata batida. Esfera lisa con soaje central cincelado. Ornamentado con cruces colgantes. Siglo XIX.

Medidas: 18 cm. Esfera: 3 cm. Peso: 55 g.

BASE: U\$D 800



LOTE 60 Tupo araucano

Importante pieza realizada en plata batida.

Esfera lisa con soaje central cincelado con motivo lineal. Ornamentada con figura antropomorfa colgante en su extremo superior.

Alfiler de plata batida. Siglo XIX.

Medidas: Largo: 37 cm. Esfera: 7 cm de diámetro. Peso: 160 grs.

BASE: U\$D 1700



LOTE 61 Par de estribos

Estribos de tipo campana, realizados en plata.

Faldas lisas con cincelado lineal y de hojas en la parte superior.

Arco liso con ojo cuadrado.

Buenos Aires, primera mitad del siglo XIX.

Medidas: 21,5 x 12 cm. Pisada: 8 cm. Peso: 830 grs.

BASE: U\$D 3800





LOTE 62 Nazarenas araucanas

Importante par de espuelas realizadas en plata. Arco profusamente cincelado con motivos geométricos. Rodete de borde ondulado. Pihuelo calado y cincelado. Rodaja de hierro de múltiples puntas. Chile, siglo XIX.

Medidas: 20 x 8 cm. Pihuelo: 8 cm. Rodaja: 11 cm. Peso: 1383 g.

BASE: U\$D 7000



LOTE 63 **Tres Ngutroes**

Realizados en lana, ornamentados con casquetes de plata.
Medidas: 86 x 2,5 cm; 57 x 1,5 cm; 99 x 2 cm.

Procedencia: Ex colección Nicolás García Uriburu.

BASE: U\$D 1500



LOTE 64 **Desatanudos**

Desatanudos utilizado en barcos balleneros.
Realizado en hueso de ballena, de forma alargada
y sección cilíndrica, afinándose hacia uno de sus
extremos. Siglo XVIII.

Medidas: Largo: 38 cm. Diámetro: 5 cm.

BASE: U\$D 1000



LOTE 65 **Pala tejedora mapuche**

Realizada en costilla de ballena, de sección
alargada y perfil suavemente curvo. Siglo XIX.
Medidas: 64 x 5 cm.

BASE: U\$D 350



LOTE 66 **Faja Tehuelche**

Realizada en lana hilada a mano, en colores natural, violeta, bordó, rosa y verde, con diseños geométricos y flecos torcidos.

Argentina, finales del siglo XIX.

Medidas: 133 x 9 cm.

Flecos: 17 cm.

BASE: U\$D 400



LOTE 67 **Tabaquera**

Realizada en cuero de avestruz, íntegramente confeccionada sin costuras. Rematada con cordón de hilo trenzado con borlas. Siglo XIX.

Medidas: 18,5 x 7,5 cm.

BASE: U\$D 500



LOTE 68 **Tabaquera**

Realizada en cuero de avestruz, bordada en algodón con motivos de roleos vegetales y aves.

Ribete e interior en seda. Argentina, siglo XIX.

Etiqueta con inscripción del dueño: "Tobacco pouch embroidered on foot of albatross by natives of Patagonia. S. America."

Medidas: 17 x 12,5 cm.

Procedencia: Colección privada Inglaterra

BASE: U\$D 1500



LOTE 69 Juan León Pallière

“Porteña en el interior del templo” .

Escuela argentina, precursores (1823–1887).

Acuarela sobre papel, firmada en el margen inferior derecho. Escena de interior de templo con damas porteñas ataviadas a la moda del siglo XIX. En el reverso presenta inscripción: “Buenos Aires – Comprado en 1914”.

Diámetro: 16 cm.

Ex-colección Luis García Lawson; ex-colección Fernando García Balcarce.

Procedencia: colección privada.

BASE: U\$D 15000



Juan León Pallière, nació en Río de Janeiro en 1823, fue inscrito como ciudadano de Francia por su padre, el pintor Arnaldo Julián Pallière, país al cual fue llevado en 1830 y falleció en Lorris, Francia en 1887. Estudió en el taller de F. E. Picot en París. En 1848 pasó por Buenos Aires en viaje a Río de Janeiro donde se inscribió en la Academia de Bellas Artes dirigida por Alfonso Taunay. Por medio de una beca estudió en la Academia de Francia en Roma en 1850, se perfeccionó en Europa y volvió a Buenos Aires en 1855 residiendo hasta 1866, con algunas interrupciones, ya que viajó y recorrió Chile, Brasil, Uruguay y el interior argentino. Tuvo por discípulos a Ventura Miguel Marcó del Pont y Enrique Sheridan. Desde su arribo a la Argentina, pintó tipos y costumbres, realizando una obra considerable de dibujante, acuarelista, pintor de óleos y litógrafo. En 1864 y 1865 ejecutó un álbum de 52 litografías editado por Pelvilain que reproduce sus obras pictóricas inspiradas en temas americanos. Su lienzo más importante fue *El Gaucho enamorado* de 1861, e *Idilio criollo* en el Museo Nacional de Bellas Artes. Al final de su residencia en Buenos Aires realizó decoraciones murales en el Teatro Coliseo y proyectos arquitectónicos como el de la fachada del Colegio Nacional Catedral al Norte. En 1866 regresó a Francia. Expuso en el Salón de París entre 1864 y 1889. En Francia abandonó su temática criolla para dedicarse al costumbrismo europeo y a la pintura histórica y mitológica.



LOTE 70 **Adolf Methfessel**

“Ranchos”

Escuela argentina, Precursores (1836–1909).

Óleo sobre cartón, firmado en el margen inferior izquierdo.

Medidas: 24 x 34 cm.

Procedencia: Etiqueta de Galería Witcomb.

BASE: U\$D 3500

Adolf Methfessel, nació en Berna en 1836 y falleció en la misma ciudad en 1909. Llegó a Argentina en 1864. Dueño de una refinada técnica para el óleo, la acuarela y el dibujo, inicia una activa labor y acompaña como una de sus primeras tareas, a la tropa de la Triple Alianza a través de la Mesopotamia y el Paraguay. Ilustra imágenes de aquella guerra, retrata personajes y se deslumbra con el paisaje de la región. Deja magistrales obras sobre las Cataratas, los bosques y los ríos correntosos que desconocía. De regreso colabora con Estanislao Zeballos y Germán Burmeister, y luego de un viaje a Suiza, se incorpora como dibujante y acompañante de expedicionarios del Museo de Historia Natural de La Plata, y va trazando una obra que sin dejar de tener un valor de arte, adquiere el carácter de documento. En Córdoba actuó como Profesor de Dibujo realizando precisos documentos ilustrativos. Seis planchas que recrean vistas pintorescas de Mendoza, Corrientes y Tucumán formaron parte del Atlas de la Description Physique de la République Argentine que Germán Burmeister publicó en 1881. En 1885 volvió a Europa por unos meses, según se cuenta para restablecer su salud y aprovechó la ocasión para perfeccionar sus técnicas de pintura. De regreso a Argentina se incorporó como dibujante y acompañante de expedicionarios del Museo de La Plata. Recorre, la región pampeana, y testimonia vida y población tanto del interior como de las costas del Río de la Plata. Gran dibujante y naturalista poseedor de una exquisita habilidad y sensibilidad para retratar paisajes y vistas geográficas. Fue miembro de distintas sociedades científicas extranjeras. Hacia fines del siglo pasado regresó a Berna.



LOTE 71 **Epaminondas Chiama**

Importante óleo sobre tela representando a una vendedora ambulante del Buenos Aires antiguo, con un niño comprándole frente a una construcción tradicional, escena característica del costumbrismo porteño del siglo XIX que retrata la vida cotidiana y los tipos populares de la ciudad. Firmado en el margen inferior derecho.

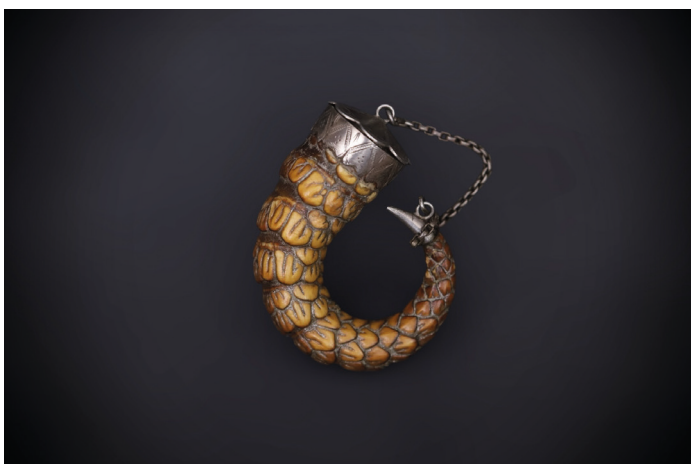
Medidas: 100 x 120 cm.

Procedencia: Colección privada.

BASE: U\$D 3500

Epaminondas Chiama, nació en la pequeña isla de Capraia, frente a Génova en 1844. Vino con tan sólo 16 años a nuestro país. Su padre era un artesano marquero y lo puso a estudiar con Luis Novarese, el pintor más importante de la época. A los pocos meses el maestro reconoce que su alumno es de una calidad superior y debe dedicarse profesionalmente a la pintura.

Era un pintor de encargos, generalmente realizaba bodegones y naturalezas muertas, sus clientes lo visitaban en el Bar Italia, allí le solicitaban los frutos u objetos que querían en sus obras. Por lo general sus obras eran colocadas en los espacios "boiserie" de los Palacios. Su obra fue admirada por Cándido López quien realizaba también algunos bodegones a la manera de Chiama. En los últimos años realizó algunas pocas obras referidas al campo. Falleció en 1921.



LOTE 72 Yesquero

Realizado con cola de armadillo, con tapa y extremo de la colita en plata burilada.

Cadenilla de plata.

Medidas: 7 x 6 cm.

BASE: U\$D 600



LOTE 73 Yesquero

Cuerpo de cola de armadillo ornamentado con plata cincelada con motivo de hojas de acanto.

Presenta cadena con eslabón.

Argentina, siglo XIX.

Medidas: 8 x 6 cm.

BASE: U\$D 1000



LOTE 74 Yesquero

Integramente realizado en plata, del tipo canutillo, facetado y cincelado con motivos geométricos. Cadenilla de hilos de plata.

Buenos Aires, primera mitad del siglo XIX.

Medidas: Largo: 8,5 cm. Diámetro: 1,2 cm.

BASE: U\$D 1000





LOTE 75 Mate platero Moreyra

Importante mate realizado en plata. Base circular acampanada cincelada con motivos de roleos. Fuste fundido y cincelado representando la figura de un búho, del cual parten tres brazos de roleos vegetales que sostienen el cuenco en forma de urna. Guardas cinceladas con motivos de hojas. Bombilla cincelada. Punzón: Moreyra. Buenos Aires, circa 1840. **Reproducido a página completa, p. 36, en el libro “El Mate. Arte y Tradición”**, publicado con motivo de la Mega-Exhibición “El Mate en América. Arte y Tradición”, Museo Nacional de Arte Decorativo, Buenos Aires, 2004, edición Eguiguren y Vega.

Medidas: Altura: 21,3 cm. Base: 8 cm. Boca: 3,5 cm.

Bombilla: 23,5 cm. Peso: 297 grs. Con bombilla: 337 grs.

Procedencia: colección privada.

BASE: U\$D 7000

MOREYRA (o MOREIRA), Antonio (o Antonio José o José A.), platero nacido en Lisboa y documentado en Buenos Aires entre 1830 y 1855. En este último año declaró haber llegado en 1825, tener 48 años, ser soltero y analfabeto. Su taller, según los años, funcionó en Plata 126, Plata 326, y Representantes 64 ó 68. Se conocen numerosas piezas marcadas con su punzón: MOREYRA.



LOTE 76 Vaso

Realizado en plata, cincelado con motivos vegetales y geométricos.

Brasil, siglo XIX.

Medidas: Altura: 13 cm. Boca: 7 cm.

Base: 5,5 cm.

Peso: 278 grs.

BASE: U\$D 800



LOTE 77 Sahumador

Realizado en plata. Base triangular cincelada a flor de agua con roleos vegetales, apoyada sobre esferas superpuestas. Fuste conformado por tres serpientes estilizadas. Cuenco circular con tapa de sección acampanada, cincelada con motivos de hojas y flores.

Remate en forma de flor.

Buenos Aires, circa 1840.

Medidas: Altura: 22 cm. Base: 12 cm.

Cuenco: 8 cm. Peso: 490 grs.

BASE: U\$D 2200



LOTE 78 **A. Podesta - Par de estribos**

Realizados en plata. Faldas fundidas, cinceladas y caladas con motivo de águila entrelazada en roleos vegetales y de flores. Arco fundido y cincelado con motivos de hojas. Ojo fundido y cincelado con diseños de cornucopia. Cañas redondas con tres soajes cincelados.

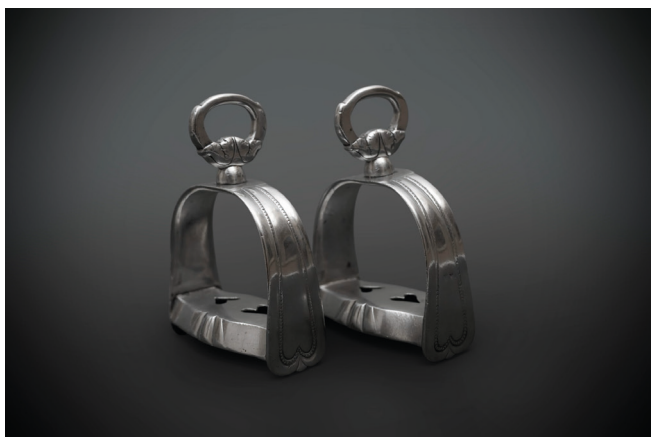
Punzón: A. Podesta. Buenos Aires, siglo XIX.

Medidas: 19 x 13 cm. Pisada: 7,7 cm. Cañas: 27 cm.

Peso: 1644 grs.

BASE: U\$D 5000

***PODESTÁ, Angel**, platero italiano radicado en Buenos Aires. En 1869 declaró tener 56 años, ser viudo y saber leer y escribir. Se lo documenta entre 1862 y 1873, con taller en Rivadavia 595.*



LOTE 79 C. Silva - Estribos

Realizados en plata. Arco cincelado con motivo de círculos continuos en línea. Pisada calada lisa y faldas cortas de cincel lineal. Ojo cincelado con diseño de hojas. Punzón: C. Silva.

Buenos Aires, siglo XIX.

Medidas: 13 x 9 cm. Pisada: 8,5 cm. Peso: 663 g.

BASE: U\$D 2500

SILVA, Cándido, platero y joyero uruguayo nacido en Montevideo en 1817. Llegó a Buenos Aires en 1831, donde contrajo enlace con Manuela Saavedra, de la cual tuvo tres hijos: Agustina, Emilia y Eduardo. Falleció en su domicilio particular, Cangallo 737, el 29/8/1877. Su taller, según los años, funcionó en Belgrano 215, Piedad 127 y Rivadavia 188. Al contraer enlace su hija Agustina con Manuel Moreno, se asoció con su yerno, de donde sale la firma CÁNDIDO SILVA Y CÍA. En los contratos firmados, Silva aparece como socio capitalista y Moreno como socio industrial. En su testamento Cándido Silva dejó la joyería y platería a su hija Agustina «por ser su esposo del ramo». De ahí que, a su muerte, la firma CÁNDIDO SILVA Y CÍA. continuó en actividad. Cuando falleció el platero uruguayo, las existencias de su negocio fueron tasadas en casi un millón de pesos moneda corriente, correspondiendo la suma de \$ 480.000 a brillantes. Dejó también cuatro casas y una quinta en el partido de San Martín.



LOTE 80 Coneh - Sahumador

Realizado en plata. Base de sección circular y acampanada, cincelada con motivo de palmas. Fuste compuesto por tres figuras de angelitos con liras, fundidas y cinceladas. Cuenco cincelado con flores, lobulado en la parte inferior. Tapa calada y cincelada con motivo de palmas.

Remate con figura de ave. Punzón: Coneh. Medios del siglo XIX.

Medidas: Altura: 25 cm. Base: 9,5 cm.

Cuenco: 9,5 cm. Peso: 396 grs.

BASE: U\$D 3500

CONEH, punzón de platero estampado en algunas obras de plata de la segunda mitad del siglo XIX. on trabajos de buena calidad.



LOTE 81 **Palmatoria**

Realizada en plata. Salvilla circular con asa cincelada en forma de "shell". Portavela liso ornamentado con cuatro figuras femeninas fundidas y cinceladas. Punzón: "A.F."

Buenos Aires, circa 1840.

Medidas: Altura: 11 cm. Salvilla: 15 cm.

Peso: 502 grs.

Procedencia: importante colección privada.

BASE: U\$D 2200



LOTE 82 **Escribania**

Realizada en plata. Bandeja rectangular con cuatro apoyos fundidos y cincelados en forma de garra y bola. Baranda a lo largo del contorno con ornamentación de ramas con uvas. Recipientes de sección abalaustrada con decoración moleteada.

Brazo fundido y cincelado con candelero.

Punzones: "10 dinheiros" y de orfebre.

Brasil, Río de Janeiro, circa 1850.

Medidas: 19 x 14 cm. Peso: 1157 grs.

BASE: U\$D 3600



LOTE 83 **Baldecito de vadeo**

Realizado en plata. Cuerpo burilado con diseño de hojas. Asa lisa en forma de "S" encontradas y mascarones fundidos en los laterales. Cadena de alambre de plata con eslabones en forma de "8".

Medidas: Altura: 10 cm. Boca: 9 cm. Base: 7 cm.

Peso: 427 g.

BASE: U\$D 1500



LOTE 84 C. Silva - Mate

Cuenco de calabaza con “colita”, revestido en plata. Profusamente cincelado con motivos de roleos vegetales y flores, con aplicaciones de oro. Boquilla de oro cincelada. Asa con figura fundida y cincelada representando un caballito en su extremo. Tres apoyos fundidos y cincelados en forma de angelitos entrelazados con flores y animales mitológicos. Bombilla cincelada. Punzón: C. Silva.

Buenos Aires, mediados del siglo XIX. Importante mate realizado por Cándido Silva, considerado el más célebre orfebre del Río de la Plata en el siglo XIX.

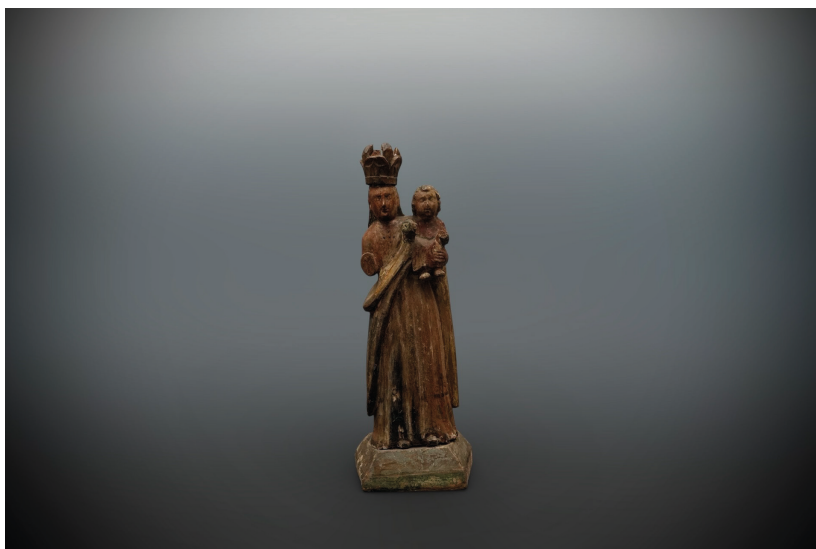
Medidas: Altura: 11 cm. Boca: 3 cm. Bombilla: 21,5 cm. Peso: 197 grs.

Con bombilla: 241 grs.

Procedencia: colección privada.

BASE: U\$D 7000

SILVA, Cándido, platero y joyero uruguayo nacido en Montevideo en 1817. Llegó a Buenos Aires en 1831, donde contrajo enlace con Manuela Saavedra, de la cual tuvo tres hijos: Agustina, Emilia y Eduardo. Falleció en su domicilio particular, Cangallo 737, el 29/8/1877. Su taller, según los años, funcionó en Belgrano 215, Piedad 127 y Rivadavia 188. Al contraer enlace su hija Agustina con Manuel Moreno, se asoció con su yerno, de donde sale la firma CÁNDIDO SILVA Y CÍA. En los contratos firmados, Silva aparece como socio capitalista y Moreno como socio industrial. En su testamento Cándido Silva dejó la joyería y platería a su hija Agustina «por ser su esposo del ramo». De ahí que, a su muerte, la firma CÁNDIDO SILVA Y CÍA. continuó en actividad. Cuando falleció el platero uruguayo, las existencias de su negocio fueron tasadas en casi un millón de pesos moneda corriente, correspondiendo la suma de \$ 480.000 a brillantes. Dejó también cuatro casas y una quinta en el partido de San Martín.



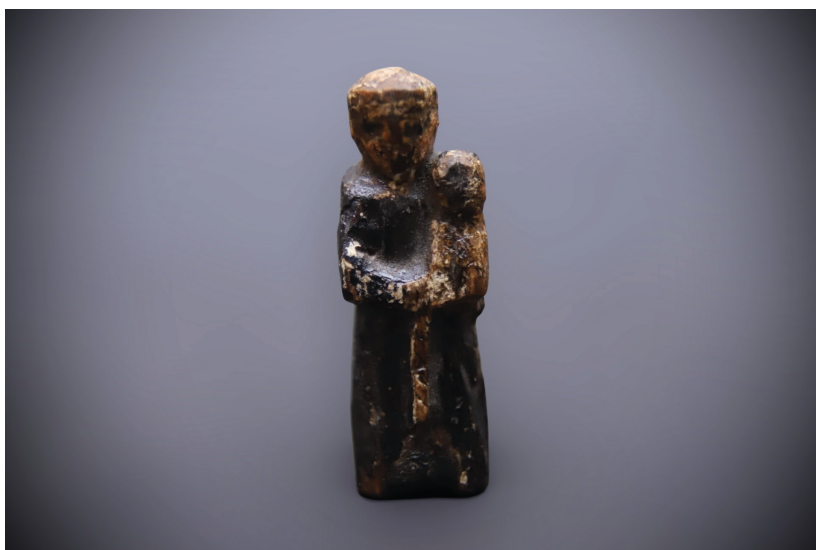
LOTE 85 Virgen con Niño

Escultura de madera tallada y policromada.

Norte argentino, siglo XIX.

Medidas: altura: 26 cm. Base: 6,5 x 9,5 cm.

BASE: U\$D 150



LOTE 86 San Antonio

Figura en madera tallada y policromada, de pequeño formato, concebida para devoción privada y viaje. Siglo XVIII.

Medidas: 4,5 cm.

BASE: U\$D 200





LOTE 87 Par de columnas doradas

Importante par de columnas salomónicas realizadas en madera tallada, estucada y dorada. Fustes helicoidales profusamente ornamentados con racimos de uvas, granadas y follaje. Sudamérica, siglo XVIII.

Medidas: Altura: 103 cm. Sección: 24 x 24 cm. Base: 14 cm.

Procedencia: colección privada.

BASE: U\$D 2500



LOTE 88 Cruz de Caravaca

Realizada en plata lisa, con extremos en forma de pétalos. Rosetones en las intersecciones.
Punzón: M. Repiso. España, fines del siglo XVIII.
Medidas: 10 x 5,5 cm.

BASE: U\$D 200



LOTE 89 Cruz

Cruz devocional realizada en plata. Fuste cilíndrico con ornamentación estriada helicoidal. Brazos rematados en pomos, con dos figuras de aves colgantes. Argolla superior de suspensión. Trabajo criollo. Siglo XIX.
Medidas: 6,5 x 4 cm. Peso: 19 grs.

BASE: U\$D 300



LOTE 90 **Limosnero**

Realizado en plata batida. De sección cúbica y sobria ornamentación lisa. En su frente se reserva un óleo sobre cobre con la Virgen del Rosario, enmarcado por un delicado marco festoneado. Asa lisa.

Buenos Aires, siglo XVIII.

Medidas: 8,5 x 6 x 6 cm.

Peso: 241 grs.

Bibliografía: **Reproducido a página entera, a color, en Platería Sudamericana de los siglos XVII-XX, lámina X.** Asimismo ilustrado en la p. 158 bajo el N° 67.

Procedencia: Ex-colección Dr. Eduardo Durnhofer, estudioso y coleccionista.

Colección privada.

BASE: U\$D 6000



LOTE 91 Jarro colonial

Realizado en plata batida. Cuerpo barriliforme, facetado y liso. Boca con soaje anillado de oro. Asa fundida y biselada en forma de "S". Inicial "E" cursiva grabada en la base.

Buenos Aires, siglo XVIII.

Medidas: Altura: 10 cm. Boca: 6 cm. Base: 6 cm. Peso: 349 grs.

BASE: U\$D 2000



LOTE 92 Bacía colonial

Importante fuente realizada en plata batida, en forma de “shell”, de borde ondulado y acanalado.

Ala exterior cincelada a flor de agua con motivos de roleos vegetales.

Centro gallonado. Punzones: “A” y “E.L.” Iniciales de propietario “O.C.”

Buenos Aires, siglo XVIII

Medidas: 47 x 34 cm. Peso: 1446 grs.

BASE: U\$D 4700



LOTE 93 Par de candeleros coloniales

Realizados en plata batida. Elegante fuste abalaustrado de sobria ornamentación y líneas lisas. Base de sección oval.

Buenos Aires, siglo XVIII.

Medidas: Altura: 27 cm. Base: 13,5 x 11 cm. Peso: 455 y 451 grs.

BASE: U\$D 3000





LOTE 94 Poncho de vicuña bordado

Importante poncho de panza de vicuña, bordado en hilo de lomo con motivos de roleos y flores, compuesto por dos paños unidos al centro. Catamarca, siglo XIX.

Medidas: 185 x 143 cm. Boca: 30 cm.

BASE: U\$D 10000



LOTE 95 Cuchillo brasileño

Realizado en plata. Cabo redondo, cincelado con motivo de roleos y gallonado recto en su otra mitad. Vaina cincelada con motivo de roleos vegetales y racimos de uva.

Hoja de acero, marca Brocqua Scholberg & Cia.

Medidas: Vaina: 28,5 cm. Cabo: 12,5 cm.

Hoja: 23 cm. Total: 42 cm.

BASE: U\$D 1500



LOTE 96 Verijero brasileño

Realizado en plata. Cabo redondo con tres soajes lisos, cincelado en una mitad con motivo esterillado.

Vaina cincelada con diseños de crateras y flores.

Bocavaina con cubrebotón. Hoja de acero, marca Scholberg & Cia., Liège – Pelotas. Siglo XIX.

Medidas: Cabo: 9 cm. Vaina: 18,5 cm.

Hoja: 14,5 cm. Total: 29 cm.

BASE: U\$D 1500



LOTE 97 Cuchillo

Cabo de asta octogonal con tres soajes de diseño geométrico y vegetal con efecto moleteado.

Hoja de acero con marca "Pegasus" (caballo alado).

Vaina de material rígido prensado con puntera y bocavaina de latón. Buenos Aires, siglo XIX.

Medidas: Vaina: 19,5 cm. Cabo: 10,5 cm.

Hoja: 18 cm. Total: 31,5 cm.

BASE: U\$D 1400



LOTE 98 P. Tarsia - Facón

Cabo de plata, facetado y cincelado en los extremos con motivos de hojas y flores. Defensa ovalada.

Hoja de acero con vacceo. Punzón: P. Tarsia

Medidas: Cabo: 12 cm. Hoja: 43,5 cm. Total: 56,5 cm.

BASE: U\$D 1200

TARSIA, P., Punzón en el puño de un sable caronero.





LOTE 99 Verijero esterillado

Realizado en plata. Cabo y vaina cincelados con motivo “esterillado”. Agarradera y puntera cinceladas con aplicación de oro. Hoja de acero, marca ilegible. Buenos Aires, principios del siglo XX.
Medidas: Cabo: 10 cm. Hoja: 14 cm. Total: 27 cm.

BASE: U\$D 1800



LOTE 100 Verijero esterillado

Realizado en plata. Cabo cincelado con motivo “esterillado”, con dos soajes de roleos florales en los extremos y cartela ovalada para iniciales. Vaina íntegramente cincelada siguiendo la misma ornamentación del cabo. Agarradera fundida y cincelada. Puntera calada y cincelada. Hoja marca La Movediza. Punzón: Casa Escasany. Buenos Aires, primera mitad del siglo XX.
Medidas: Cabo: 8 cm. Hoja: 8,5 cm. Total: 18 cm.

BASE: U\$D 1000



LOTE 101 Cuchillo esterillado

Realizado en plata. Cabo y vaina cincelados con motivo “esterillado”. Media caña con roleos florales en la bocavaina y junto al botón. Puntera y agarradera cinceladas con hojas. Hoja marca Solingen. Punzón: Casa Escasany. Buenos Aires, primera mitad del siglo XX.
Medidas: Cabo: 11 cm. Hoja: 18 cm. Total: 31,5 cm.

BASE: U\$D 2500



LOTE 102 Vereijero esterillado

Cabo y vaina de plata, íntegramente cincelados con motivo “esterillado”. Soajes de media caña con roleos vegetales hacia la bocavaina y junto al botón. Agarradera cincelada en forma de flor. Puntera calada y cincelada. Hoja marca Arbolito. Punzón: Casa Escasany. Buenos Aires, primera mitad del siglo XX.
Medidas: Cabo: 8,5 cm. Hoja: 12 cm. Total: 23 cm.

BASE: U\$D 1500



LOTE 103 Cabezada Porteña

Compuesta por chapas de plata, cinceladas a flor de agua con motivos de roleos, unidas por flores fundidas y cinceladas. Rosetón central en la frentera, fundido y cincelado representando una flor. Buenos Aires, mediados del siglo XIX.

Medidas: 48 x 35 cm. Peso: 700 g.

BASE: U\$D 3500



LOTE 104 L. Mendoza - Par de Estribos

Estribos de “zuncho”, realizados en plata. Faldas fundidas, cinceladas y caladas, representando las figuras de dos perritos enfrentados.

Arco cincelado con motivo floral. Ojo fundido y cincelado con diseño de hojas.

Punzón: L. Mendoza. Buenos Aires, fines del siglo XIX.

Medidas: 17 x 13 cm. Pisada: 9,5 cm. Peso: 978 g.

BASE: U\$D 4000

MENDOZA, L. Punzón de platero en unas copas de freno de fines del siglo XIX o principios del XX.



LOTE 105 **J. Fernandez - Pretal de pensamientos**

Estructura de canchales unidos por chapas de borde ondulado y flores de pensamiento cinceladas con aplicación de oro.
 Centro redondo, calado y cincelado siguiendo el mismo motivo.
 Monograma en oro "M. O. R."
 Cuero adosado en la parte posterior. Punzón: J. Fernández.
 Buenos Aires, principios del siglo XX.

BASE: U\$D 3500

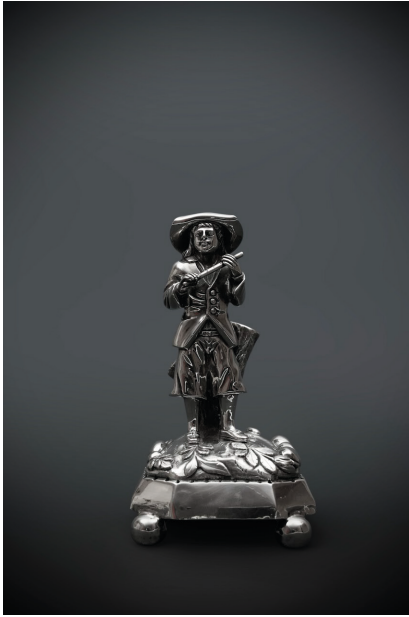
FERNÁNDEZ, J. Se conoce un número relativamente elevado de piezas de platería rural marcadas con el sello *J. FERNÁNDEZ*, que por su estilo y por la indicación de la ley corresponden a los principios del siglo XX.



LOTE 106 **J. Fernandez - Rastra**

Realizada en plata con aplicaciones en oro.
 Centro fundido y ricamente cincelado representando un caballito con paisano, dispuesto dentro de un marco de roleos vegetales, motivo sumamente original dentro de la tipología de rastras criollas.
 Tiros compuestos por cadena estilizada tipo Cartier.
 Botones galloneados. Punzón: J. Fernández. Buenos Aires, fines del siglo XIX – principios del siglo XX.
 Medidas: Largo: 28,5 cm. Centro: 9 cm. Peso: 244 g.

BASE: U\$D 3500



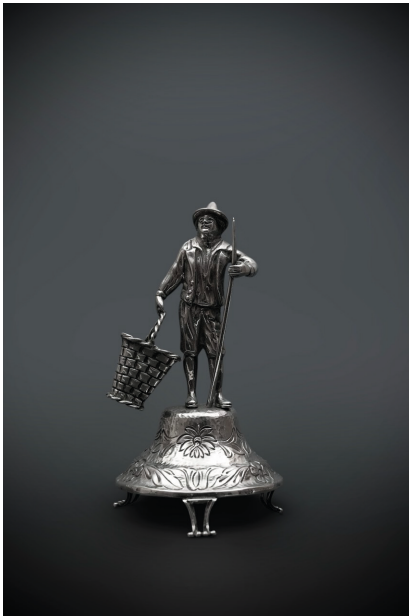
LOTE 107 **Paliteiro**

Realizado en plata. Base octogonal con cuatro apoyos en forma de bola. Escena fundida y cincelada representando a un hombre tocando un instrumento de viento entre la vegetación. Punzones: "P" coronada y de orfebre.

Marca de ensayador. Siglo XIX.

Medidas: Altura: 15,5 cm. Base: 7,5 x 8,5 cm. Peso: 248 grs.

BASE: U\$D 1000

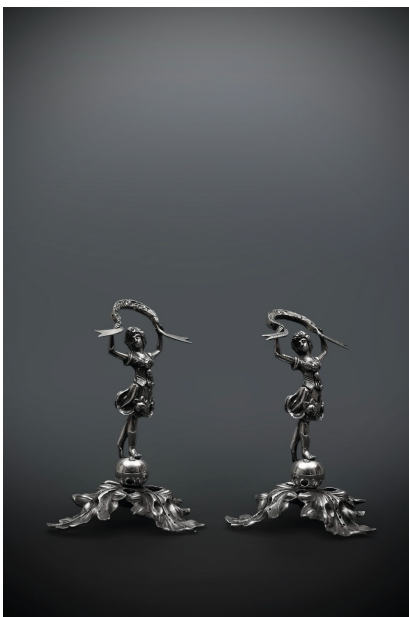


LOTE 108 **Paliteiro**

Realizado en plata. Base de sección circular acampanada, cincelada con motivos de hojas y flores. Figura fundida y cincelada representando un campesino. Punzones: "P" coronada y de orfebre. Marca de ensayador. Siglo XIX.

Medidas: Altura: 16,5 cm. Base: 8,5 cm. Peso: 237 grs.

BASE: U\$D 1000



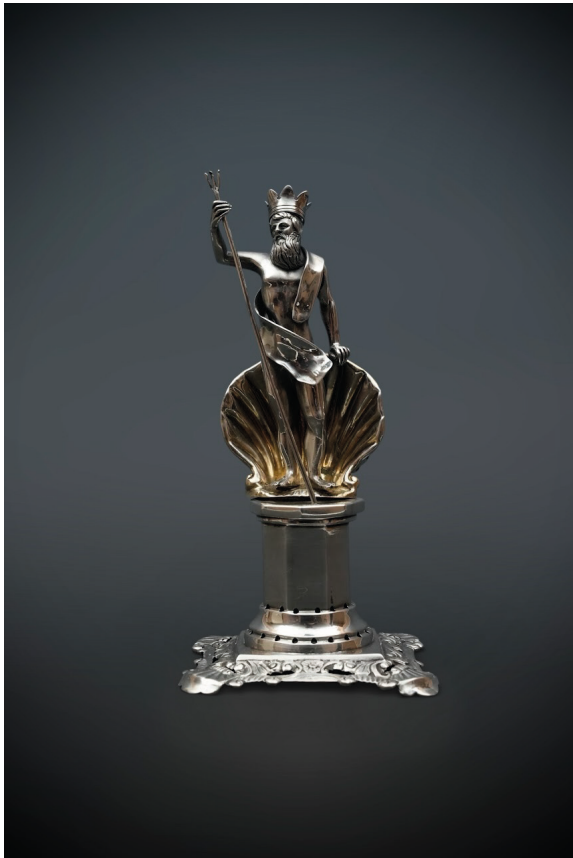
LOTE 109 **Par de paliteiros**

Realizados en plata. Base fundida y cincelada en forma de hojas. Figura fundida y cincelada representando una bailarina. Punzones: "P" coronada y de orfebre. Siglo XIX.

Medidas: Altura: 16 cm. Base: 11 cm. Peso: 261 grs. y

282 grs.

BASE: U\$D 1800



LOTE 110 **Paliteiro**

Realizado en plata. Base de sección cuadrada, calada y cincelada con motivos vegetales y roleos. Columna facetada lisa. Figura fundida y cincelada representando a Neptuno con tridente y corona, con respaldo en forma de concha ("shell") con restos de dorado en oro vermeil. Punzones: "P" coronada y de orfebre. Siglo XIX.

Medidas: Altura: 17 cm. Base: 8,5 x 8,5 cm.

Peso: 286 grs.

BASE: U\$D 1500



LOTE 111 **Paliteiro**

Realizado en plata fundida y cincelada. Base de sección cuadrada con apoyos de garra, cincelada con motivos florales. Columna facetada lisa sosteniendo la figura de una mujer con sombrilla ricamente cincelada. Respaldo en forma de concha ("shell") detrás de la figura. Punzones: "P" coronada y "JRF" de orfebre.

Marca de ensayador. Siglo XIX.

Medidas: Altura: 20 cm. Base: 8,5 x 8,5 cm.

Peso: 302 grs.

BASE: U\$D 1700



LOTE 112 **Paliteiro**

Realizado en plata. Base de sección cuadrangular, cincelada con motivo de hojas y flores.

Fuste fundido y cincelado con diseños de aves sosteniendo pimpollos con el pico y mascarones sonrientes. En la parte superior, recipiente en forma de copa con baranda calada y cincelada con motivo de hojas.

Punzones: "P" coronada y de orfebre. Siglo XIX.

Medidas: Altura: 19 cm. Base: 7,5 x 7,5 cm.

Peso: 245 grs.

BASE: U\$D 1700



LOTE 113 **Paliteiro**

Realizado en plata. Base cuadrada con apoyos en forma de garra. Columna facetada lisa, cincelada en la base con motivos de flores. Figura de mujer con cántaro, fundida y cincelada, con "shell" a sus espaldas. Punzones: "P" coronada y de orfebre.

Marca de ensayador. Siglo XIX.

Medidas: Altura: 16,5 cm. Base: 8 x 8 cm.

Peso: 270 grs.

BASE: U\$D 1200



LOTE 114 Freno

Freno de hierro, enchapado en plata y oro, con diseño representando piernas femeninas calzadas con zapatos. Fines del siglo XIX.
Medidas: 15,5 x 14 cm.

BASE: U\$D 1200



LOTE 115 J. Espina - Freno de candado

Elegante freno porteño de hierro y plata. Pontezuela gallonada. Copas lisas con perlado en el borde y argollas de plata. Iniciales "F. R.". Punzón: J. Espina. Buenos Aires, siglo XIX.
Medidas: 28 x 17 cm. Puente: 14 cm.

BASE: U\$D 2000

ESPINA, Jacinto. Platero español radicado en Dolores (Pcia. de Buenos Aires). En 1869 tenía 42 años, era soltero y sabía leer y escribir.



LOTE 116 C. Silva - Freno de candado

Freno de hierro de tipo “candado”. Copas de plata lisa con cincelado lineal. Punzón: C. Silva. Buenos Aires, siglo XIX.

Medidas: 32 x 19 cm. Copas: 8 cm. Puente: 15 cm.

BASE: U\$D 2000

***SILVA, Cándido.** Platero y joyero uruguayo nacido en Montevideo en 1817. Llegó a Buenos Aires en 1831, donde contrajo enlace con Manuela Saavedra, de la cual tuvo tres hijos: Agustina, Emilia y Eduardo. Falleció en su domicilio particular, Cangallo 737, el 29/8/1877. Su taller, según los años, funcionó en Belgrano 215, Piedad 127 y Rivadavia 188. Al contraer enlace su hija Agustina con Manuel Moreno, se asoció con su yerno, de donde sale la firma CÁNDIDO SILVA Y CÍA. En los contratos firmados, Silva aparece como socio capitalista y Moreno como socio industrial. En su testamento Cándido Silva dejó la joyería y platería a su hija Agustina «por ser su esposo del ramo». De ahí que, a su muerte, la firma CÁNDIDO SILVA Y CÍA. continuó en actividad. Cuando falleció el platero uruguayo, las existencias de su negocio fueron tasadas en casi un millón de pesos moneda corriente, correspondiendo la suma de \$ 480.000 a brillantes. Dejó también cuatro casas y una quinta en el partido de San Martín.*



LOTE 117 Lazo

De cuero crudo trenzado de ocho tientos. Yapa realizada con una trenza de seis tientos y presilla hecha con trenzas de cinco terminando en la presilla de cuero, cosida con costura “porteña” y botón tejido pluma. Adornos tejidos en tramas pluma y esterilla. Realizado por el artesano de Tandil Ignacio Lavala.

BASE: U\$D 1200



LOTE 118 C. Turin - Rebenque

Pomo y paleta de plata y oro, cincelados con motivo floral. Cuerpo de malla de plata con dos soajes cincelados siguiendo el mismo diseño. Manija con cadena gourmette.

Punzón: C. Turin.

Medidas: 40 cm.

Azotera: 50 cm.

BASE: U\$D 1800

***TURÍN, César.** El punzón C. TURIN aparece en algunas obras de orfebrería rural de fines del siglo XIX o de principios del XX. Un César Turín era propietario de una relojería en Belle Ville (Pcia. de Córdoba), año 1902; y un homónimo lo era de una joyería y platería en General Paz, provincia de Buenos Aires, años 1902-1903.*

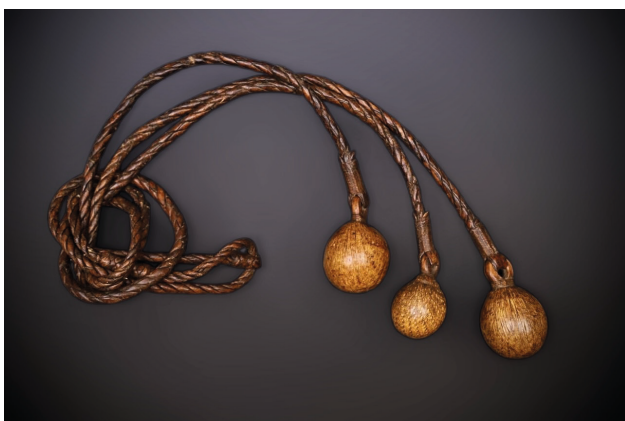


LOTE 119 Lazo

De cuero trenzado de seis tientos.
Principios del siglo XX.

BASE: U\$D 1200





LOTE 120 Boleadoras potreras

Retobadas en cuero de avestruz, con ramales de cuero torcido. Argentina, finales del siglo XIX.

BASE: U\$D 500



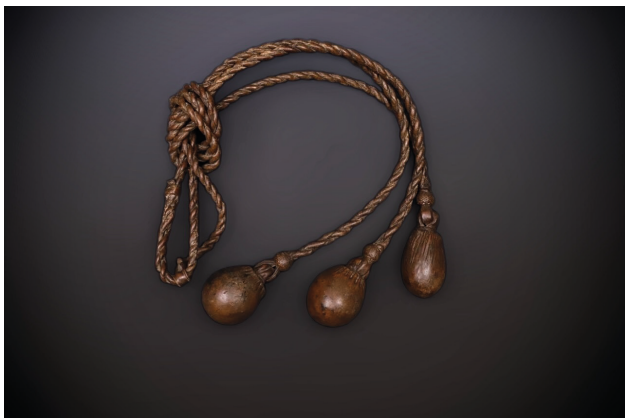
LOTE 121 Boleadoras

Bolas de marfil calzadas en plata, sostenidas por cuatro gajos, siendo la correspondiente a la manija de menor tamaño.

Ramales de cuero crudo trenzado.

Buenos Aires, siglo XX.

BASE: U\$D 800



LOTE 122 Boleadoras potreras

Retobadas en cuero. Ramales de cuero torcido. Argentina, finales del siglo XIX.

BASE: U\$D 500



LOTE 123 Boleadoras

Bolas de marfil calzadas en plata cincelada con motivos de roleos, con cuatro pasadores de metal y ramales de cuero crudo torcido. Buenos Aires, principios del siglo XX.

BASE: U\$D 900



LOTE 124 **Boleadoras Tehuelches**

Realizadas en cuero crudo, con ramales torcidos y bolas de plomo retobadas.

BASE: U\$D 400



LOTE 125 **Estribos Arequeros**

Realizados en asta de carnero. Faldas caladas con iniciales "J. A. M."

Cañas de cuero crudo tejidas.

Medidas: 15 x 16,5 cm.

Pisada: 8,5 cm.

BASE: U\$D 1500



LOTE 126 Copa de cristal

Gaucho con escudo nacional tallado.

Posiblemente conmemorativa del centenario. Siglo XX.

Medidas: Altura: 29 cm. Base: 12 cm. Boca: 12 cm.

BASE: U\$D 800



LOTE 127 Rapetera

Realizada en plata cincelada, representando la figura de un león recostado en la tapa. Siglo XVIII. Medidas: 2,5 x 4 x 2,5 cm. Peso: 32 grs.

BASE: U\$D 350



LOTE 128 Rapetera

Realizada en plata íntegramente cincelada con motivos de roleos. Aplicaciones de coral y oro en la tapa. Siglo XVIII. Medidas: 2 x 4 x 3 cm. Peso: 13 grs.

BASE: U\$D 350



LOTE 129 Rapetera

Realizada en plata. Tapa cincelada representando un león recostado. Cadenilla tipo grumet. Siglo XVIII. Medidas: 1 x 4 x 3 cm. Peso: 20 grs.

BASE: U\$D 350



LOTE 130 Rapetera

Realizada en plata en forma de corazón, íntegramente cincelada con motivos de roleos y corona calada en la parte superior. Siglo XVIII. Medidas: 8 x 5 x 2,5 cm. Peso: 37 grs.

BASE: U\$D 350



LOTE 131 **Espuelas chilenas**

Realizadas en hierro.

Chile, fines del siglo XIX.

Medidas: 21 x 8 cm; 18 x 10 cm; 16 x 9 cm.

BASE: U\$D 330



LOTE 132 **Espuelas chilenas**

Conjunto de tres pares de espuelas de hierro damasquinado.

Chile, fines del siglo XIX.

Medidas: 24 x 10 cm; 24 x 10 cm; 27 x 9 cm.

BASE: U\$D 330

SUBASTA III — ABRIL 2026

Los valores base de los bienes publicados en el presente catálogo están expresados en dólares estadounidenses (USD) y serán vendidos en dicha moneda. Al formalizar el contrato de compra, el comprador acepta tácitamente el pago en esta divisa.

Estimado comprador:

En caso de que usted no pueda asistir personalmente a la subasta, puede utilizar nuestro sistema de "compras por encargo". Para ello, le solicitamos que complete los siguientes datos:

Autorización de puja por encargo. Solicito se realicen ofertas en mi nombre por los lotes indicados a continuación, hasta el precio máximo establecido. Las ofertas serán realizadas al menor valor posible, según las demás pujas y de conformidad con las condiciones de venta establecidas en el catálogo.

Fecha: de de 20.....

	DESCRIPCIÓN	LÍMITE DE OFERTA	OFERTA TELEFÓNICA

Seña: 30% del valor de adjudicación **Comisión:** 17% + IVA sobre la comisión **Impuesto sunuario:** 20% sobre el precio más comisión (cuando corresponda). Cargo plataforma **LiveSubastas:** 3%.

Datos del comprador

Nombre:.....

Dirección:

Tel./Cel.:

Monto de la seña entregada:.....

Nota: Los impuestos serán a cargo del comprador, conforme a la legislación vigente.

Firma:

CONDICIONES DE VENTA

LK Subastas, actuando en nombre propio y en representación del vendedor de cada lote, informa a los participantes en la subasta pública de bienes muebles que esta se regirá por las siguientes condiciones especiales:

1. Los lotes se adjudicarán al mejor postor.
2. Toda la información relativa a los objetos o lotes contenida en avisos, catálogos, folletos y cualquier otro documento emitido por LK Subastas constituye únicamente una opinión.
3. Ni LK Subastas ni el martillero que actúe por su cuenta garantizan ante los postores ni ante el eventual comprador cualquier aspecto relacionado con autoría, origen, fecha, procedencia, calidad, autenticidad, estado o descripción física de los bienes subastados. Es responsabilidad exclusiva de los interesados verificar esta información por los medios que consideren apropiados, incluyendo la inspección directa de los lotes.
4. Los compradores que puján en vivo a través de la plataforma digital que LK Subastas utiliza para realizar sus subastas en vivo (LiveSubastas), aceptan el cargo adicional del 3% sobre el precio de remate además de la comisión de la sala (17% o 12% según corresponda), es decir, pagarán un total del 20% o 15% (según corresponda) sobre el precio de remate más los impuestos correspondientes.
5. El comprador deberá abonar el saldo restante del precio, más los impuestos y tasas correspondientes, dentro de un plazo de 5 días corridos (120 horas) desde la adjudicación. El pago se efectuará en las oficinas de LK Subastas.
6. Desde el momento de la adjudicación, el lote quedará bajo la exclusiva responsabilidad del comprador, incluyendo su retiro y traslado. LK Subastas no se hace responsable por siniestros, daños o pérdidas posteriores a la adjudicación.
7. El incumplimiento de cualquier pago dentro del plazo establecido facultará automáticamente a LK Subastas, sin necesidad de requerimiento previo, a exigir el cumplimiento del contrato con indemnización por daños y perjuicios, o bien a resolver la operación. En este último caso, las sumas abonadas por el comprador serán retenidas en concepto de cláusula penal compensatoria por los gastos del remate.
8. Dado el espacio limitado del local de ventas, el comprador deberá retirar los lotes adquiridos dentro de las 120 horas corridas desde la adjudicación. En caso de incumplimiento, LK Subastas podrá, sin notificación previa, cobrar un cargo diario equivalente al 1% del precio de venta en concepto de depósito y/o seguro, o trasladar los bienes a otro lugar por cuenta y riesgo del comprador.
9. LK Subastas se reserva el derecho de implementar el sistema de ofertas bajo sobre, conforme a las condiciones que oportunamente establezca.
10. LK Subastas se reserva el derecho a admitir ofertas telefónicas dependiendo de los criterios que considere oportunos, con previa presentación de las garantías suficientes por los clientes. La orden de una oferta telefónica implica que el interesado se obliga a cubrir el precio. La casa no se responsabiliza por la falta de contacto telefónico o la pérdida del mismo.



